



ASSEMBLÉE MISSIONNAIRE
Rue St-Maurice 30g, CH-2800 Delémont

Recherche d'un pasteur



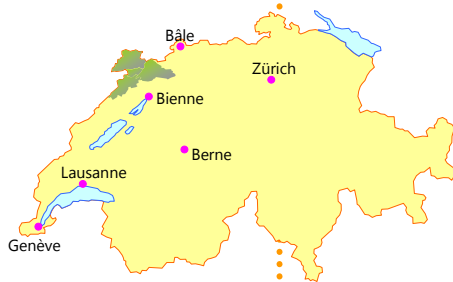


Sommaire

SOMMAIRE	2
NOTRE REGION, LE CANTON DU JURA	3
Situation générale	3
Situation cantonale	3
Situation régionale	3
Situation locale	4
RICHESSSE DE SON HISTOIRE	5
Repères régionaux	5
BIENVENUE A DELEMONT	6
Delémont	6
Abrégé d'histoire	6
Activités religieuses	8
SES HABITANTS, LEUR FOI, LEURS EMPLOIS	9
Données	9
Sexe	9
Provenance	9
Age	9
Etat civil	9
Confessions	10
Mentalité	10
Emploi	11
Hôpitaux, homes	11
FORMATIONS AU JURA	12
Ecoles	12
POUR FAIRE CONNAISSANCE	14
Histoire de l'église	14
Pyramide des âges	16
Origine des membres	16
Confession de foi	17
Structure de l'église	18
Situation des locaux	18
La fédération UAM	19
INFORMATIONS COMPLEMENTAIRES	20
Sites Web	20
Adresse de contact	20

Notre région, le canton du Jura

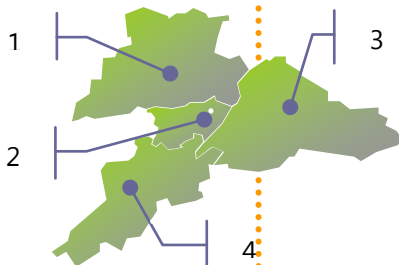
Situation générale



Canton suisse limitrophe de la France, le Jura a 121 km de frontières communes avec trois départements français.

- Le Haut-Rhin
- Le Territoire de Belfort
- Le Doubs

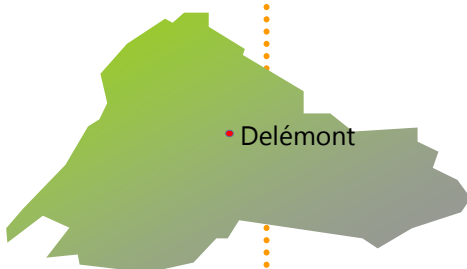
Situation cantonale



Le canton du Jura est divisé en quatre régions et trois districts¹

1. L'Ajoie
2. Le Clos du Doubs
3. La Vallée de Delémont
4. Les Franches-Montagnes

Situation régionale

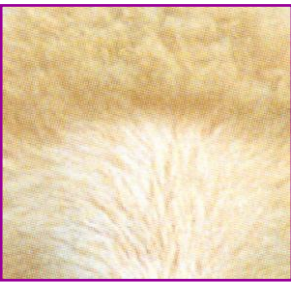


La vallée de Delémont compte environ 40'000 habitants dont 12'500 résident dans la ville.

Delémont est le chef-lieu du canton.

L'altitude du fond de la vallée se situe vers 420m.

¹ Les régions 1 et 2 forment le district de Porrentruy



Situation locale

Delémont est situé par la route à

- 40 mn de Bâle
- 50 mn de Bienne
- 1h20 de Berne
- 2h00 de Lausanne

Delémont est desservi par une ligne ferroviaire importante. Par le train, Delémont se trouve à

- 40 mn de Bâle
- 30 mn de Bienne
- 1h10 de Berne
- 1h40 de Lausanne
- 2h00 de Genève



Richesse de son histoire

Repères régionaux²



999 : le dernier roi de Bourgogne donne à l'évêque de Bâle le monastère de Moutier-Grandval avec tous ses domaines. C'est la naissance d'un Etat féodal. L'évêque deviendra prince du Saint-Empire romain germanique; il s'installera à Porrentruy en 1527.

1792 : le dernier prince-évêque régnant part en exil. Son Etat est incorporé à la France.

1815 : le Congrès de Vienne rattache l'ancienne Principauté épiscopale à la Suisse qui l'incorpore au canton de Berne.

XIXe siècle : nombreuses tensions entre l'ancien canton de Berne et le Jura. En 1893, les Jurassiens rejettent la Constitution cantonale bernoise.



1947 : refus du Grand Conseil bernois d'attribuer les Travaux publics au conseiller d'Etat jurassien Georges Möckli, parce qu'il est de «langue française». Création du Rassemblement jurassien qui engage la lutte au plan populaire pour la création d'un canton du Jura.

1974 : la majorité du peuple jurassien se prononce le 23 juin pour la création du canton du Jura. Des sous-plébiscites conduisent à l'éclatement du Jura historique.



1978 : le 24 septembre, le peuple et les cantons suisses modifient la Constitution fédérale et ratifient ainsi la création de la République et Canton du Jura.

1979 : le nouveau canton entre en souveraineté le 1^{er} janvier

² Tiré de la plaquette "Le Jura vous ouvre de nouveaux horizons"

Bienvenue à Delémont

Delémont

Chef-lieu de district

Capitale de la République et Canton du Jura

Abrégé d'histoire ³

"Cherchez des crosses à Delémont. Vous en trouverez en tout cas deux. D'abord la crosse de Saint Germain: c'est l'objet le plus précieux du Jura, pièce d'orfèvrerie du VII^e siècle, la plus ancienne crosse connue dans le monde, déposée au Musée jurassien; elle appartenait au premier abbé de Moutier, Germain, qui, avec son compagnon Randoald, fut assassiné en 675 pour avoir voulu protéger les gens de la vallée de la Sorne d'un seigneur barbare qui venait les massacrer.

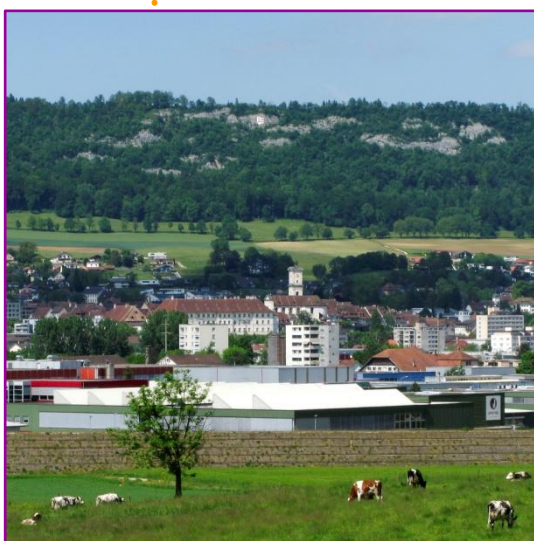
L'autre crosse, c'est celle qui orne l'écu de la ville "de gueules à la crosse épiscopale de Bâle d'argent sur un mont de six coupeaux du même". Il est juste que la crosse des princes-évêques de Bâle figure ici, puisque c'est l'un de ces princes qui fit de Delémont une ville, par sa lettre de franchises de 1289. Ses successeurs furent durant 500 années les maîtres des destinées religieuses et politiques de la cité. Au Moyen Age, le château du Vorbourg, qui deviendra plus tard la chapelle du Vorbourg, surveillait la ville. En repérant ce qui reste des remparts et des tours de défense de Delémont, on peut localiser l'ancienne cité médiévale. La Porte au Loup subsiste au nord, la Porte Monsieur ou de Porrentruy à l'ouest, les deux autres ont disparu. Le château de Domont, proche de la ville, et la maison Wicka nous donnent une idée de ce que pouvait être une riche demeure delémontaine vers l'an 1600. Les



³ Tiré la plaquette "Delémont passionnément" 1993 Article de Jean-Louis Rais



fontaines monumentales témoignent de la même période et d'une même prospérité artistique: la Fontaine de l'Homme sauvage et celle du Guerrier romain ou Saint Maurice, celle de la Vierge et celle du Lion.



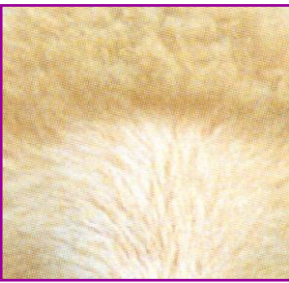
Le XVIII^e siècle fut le siècle des grandes constructions. L'Hospice fut bâti en 1698, la Châtellenie, actuellement siège du tribunal, en 1717, le Château des princes évêques en 1721, l'hôtel de ville en 1745, l'église paroissiale Saint-Marcel en 1764. Et Delémont était alors une cité de moins de 1000 habitants, une ville heureuse de paysans, d'artisans, de commerçants et de prêtres.

Rattachée après la Révolution à la République française, puis à l'Empire de Napoléon, Delémont devait devenir bernoise et suisse en 1815 seulement.

Le maigre développement industriel du début du XIX^e siècle ne permit pas à la cité de s'étendre très loin au-delà de sa ceinture médiévale. En revanche la construction de la gare, en 1875, marque le départ d'un démographique. Ce qu'on devait appeler le quartier de la gare, sur les deux rives de la Sorne, allait bien vite occuper une superficie plus grande que celle de la vieille ville. Le nombre d'habitants passa de 2321 en 1870 à 6161 en 1910.

Les guerres mondiales et la crise paralysèrent le développement. En 1941, Delémont n'avait même pas 500 habitants de plus qu'en 1910.

Après la dernière guerre un nouvel élan économique est donné: les quartiers résidentiels s'étendent, les maisons tours se dressent, les magasins à grande surface et les banques s'ouvrent dans le secteur commercial proche de la gare, les prés de la Communance se couvrent d'usines, de nouveaux bâtiments scolaires sont nécessaires, le chiffre de la population passe en moins



de 30 ans de 7000 à 12000. C'est à Delémont, sur la Place de la Liberté, qu'est né, le 20 septembre 1947, l'irrésistible mouvement qui allait conduire les Jurassiens à leur autonomie politique. Le 23 juin 1974, le Jura décidait de former un canton. Le 12 avril 1976, la Constituante jurassienne se réunissait pour la première fois, en l'église Saint-Marcel. Le 14 octobre 1976, la Constituante décidait que Delémont serait la capitale de la République et Canton du Jura."

Activités religieuses

Eglises officielles :

Commune ecclésiastique catholique-romaine

Eglise réformée-évangélique

Eglises et communautés évangéliques :

Eglise pour Christ

Gospel Center Jura

Eglise évangélique Arc Jurassien

Eglise évangélique pentecôtiste l'Empreinte

Eglise évangélique mennonite de Bassecourt

Autres :

Eglise du Saint-Esprit (*catholique-romaine de rite traditionnel*)

Témoins de Jéhovah

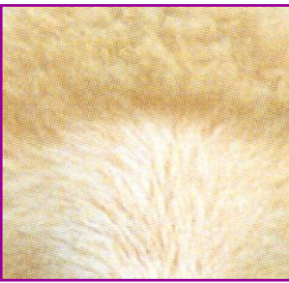
Eglise néo-apostolique

Ses habitants, leur foi, leurs emplois

	Canton ⁴	Delémont ⁵
Données		
Total	71'738	12'186
Sexe		
Femmes	35'356	6'262
Hommes	36'382	5'924
Provenance		
Suisses	61'985	9'030
Etrangers	9'753	3'156
Age		
0 -19 ans	15'921	
20-59 ans	37'568	
60-79 ans	14'194	
80 ans et plus	4'058	
Etat civil		
Naissances	680	
Mariages	281	
Divorces	167	
Décès	599	

⁴ Tirées du Mémento Statistique interjurassien 2014. Situation au 31 déc. 2013

⁵ Situation au 31 déc. 2013



Confessions

Catholiques-Romains	74.9 %
Protestants	10.7 %
Autres communautés chrétiennes	2.4 %
Communautés islamiques	1.9%
Autres communautés	0.3%
Sans appartenance religieuse	6.2 %

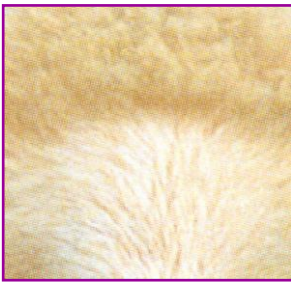
Mentalité

Le Jurassien est fier de l'être. Dans ce sens, il aime se distinguer des autres confédérés. Sa mentalité est marquée par la longue lutte pour l'indépendance politique du canton, par la situation géographique marginale de son coin de pays, par la religion à majorité catholique-romaine et par le caractère encore rural de la région. Le Jurassien est attaché à sa terre. La vie associative est très riche (sociétés sportives, fanfares, etc.). Le Jurassien aime la fête.

Des nuances existent entre les trois régions principales. Les Francs-Montagnards (Franches-Montagnes) sont entiers et assez fermés.

Les Ajoulots (Ajoie) sont plus chaleureux et assez fêtards. Ils aiment bien manger.

Les Vadais (vallée de Delémont) sont plus ouverts et "cosmopolites".



Emploi⁶

	JU	Suisse
Secteur primaire (Agriculture, industries extractives...)	6.8 %	2.8 %
Secteur secondaire (Industrie, fabrication, construction...)	45.5 %	26.1 %
Secteur tertiaire (Commerce, hôtellerie, immobilier, activités financières, administration, enseignement, santé...)	47.7 %	71.1 %

Hôpitaux, homes

A Delémont :

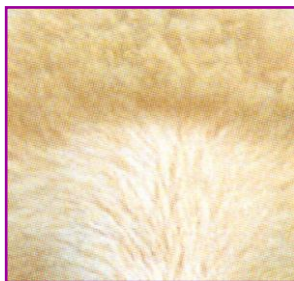
Hôpital du Jura - Site de Delémont

Résidence la promenade

Home Clair-Logis (fondation)

Résidence la Jardinerie

⁶ Tirées du Mémento Statistique interjurassien 2014. Situation au 31 déc. 2013



Formations au Jura

Ecoles

Ecoles enfantines	Delémont
Ecole primaire	Delémont
Ecole secondaire - Collège	Delémont

Division santé-social-arts (DIVSSA)

Ecole de culture générale (ECG)	Delémont
Ecole des métiers de la santé et du social (EMS2)	Delémont

Division lycéenne (DIVLYC)

Lycée cantonal	Porrentruy
----------------	------------

Division technique (DIVTEC)

Ecole des métiers techniques (EMT)	
Ecole professionnelle technique (EPT)	
Ecole supérieure technique (EST)	Porrentruy

Division commerciale (DIVCOM)

Ecole de commerce (EC)	Delémont
Ecole professionnelle commerciale (EPC)	Delémont
Ecole supérieure d'informatique de gestion (ESIG)	Delémont

Division artisanale (DIVART)

Ecole professionnelle artisanale	Delémont
----------------------------------	----------

Fondation rurale interjurassienne (FRI)	Courtemelon
---	-------------

Hautes Ecoles

Haute Ecole Pédagogique (BEJUNE)	Porrentruy
Haute Ecole de Gestion (ARC)	Delémont



Universités à proximité

Université (en français)

Neuchâtel

Université (en allemand)

Bâle

Divers

Ecole jurassienne & conservatoire
de musique

Delémont

Centre des arts du Cirque de Delémont

Delémont

Pour faire connaissance

Histoire de l'église

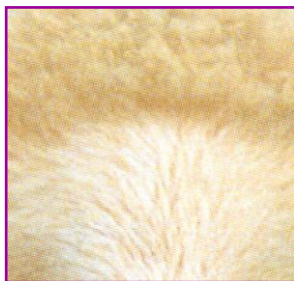
1967 : La Fédération des assemblées des frères⁷ (Ev. Brüderverein) vit un "schisme". Une frange importante se détache pour former l'Union des assemblées missionnaires (UAM). Les causes de cette division sont diverses : compréhension de la sanctification (perfectionnisme), légalisme, manque d'ouverture au Corps de Christ, compréhension de l'autorité dans l'Église. L'UAM fonctionnera comme une fédération d'églises évangéliques plus ou moins indépendantes, avec un comité central et une assemblée d'anciens délégués par les églises locales.

1969 : Frère Jean Wüthrich est pasteur de l'Assemblée. Il décède en 1980. Les activités principales sont le culte du dimanche et une rencontre en semaine. Des rencontres régionales ou nationales sont aussi mises sur pied. Les réunions locales ont lieu chronologiquement dans différents locaux en fonction des besoins et de la croissance numérique. Des anciens, ainsi que des prédicateurs en provenance d'autres églises UAM, apportent les messages. Les activités pour enfants et jeunesse sont adaptées en fonction des besoins. Dans les années 80, une collaboration est développée avec le Janz Team. Cette organisation missionnaire ouvre une librairie à Delémont⁸. Cela donne de nouvelles perspectives et un certain dynamisme à l'église locale.

1988 : Henri Hirschi est engagé comme pasteur. En 1990, les activités sont transférées dans une nouvelle salle se situant dans la zone industrielle de la

⁷ Aujourd'hui nommée : Eglise pour Christ

⁸ Reprise par Netzwerk puis fermée en début 2012



Communance. L'assemblée en est devenue propriétaire et l'a aménagée. Ces locaux correspondent encore bien aux besoins actuels.

1997 : Le mandat du pasteur n'a pas été renouvelé. A cette époque, des réflexions de fond ont été proposées aux membres et amis, avec un accompagnement extérieur, pour rechercher ensemble la volonté de Dieu sur la base de la Parole de Dieu et en fonction de notre contexte (thèmes principaux abordés : l'autorité dans l'Église, les dons et ministères, le rôle de la femme dans l'Église, valeurs-mission-vision-stratégie, etc.).

L'église compte actuellement environ une centaine de personnes avec les enfants. Les activités régulières sont : culte et 2 classes d'enfants le dimanche matin, rencontre de prière le lundi soir, caté le vendredi en fin d'après-midi, groupe de jeunes le samedi soir. Des cellules de maison et des rencontres pour aînés ont lieu une fois par mois. Des études bibliques et des séminaires sont également organisés, soit sous forme de séries concentrées ou avec un étalement dans le temps. Des actions ponctuelles d'évangélisation sont aussi organisées.

Un conseil d'anciens et un conseil d'église (dans lequel les groupes d'activités sont représentés) forment la direction de l'église. Deux à trois assemblées générales pour les membres et amis sont mises sur pied annuellement.

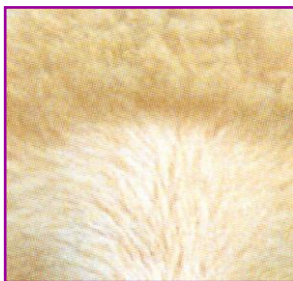
2002 : Noé Kuvuna rejoint le conseil d'ancien en tant que pasteur durant 5 ans

2007 : L'église poursuit sa mission, sans pasteur.

2009 : Jeune pasteur, Philippe Cavin vient renforcer nos rangs. Il a été au bénéfice d'un suivi d'un an, par le pasteur et formateur J-J. Meylan.

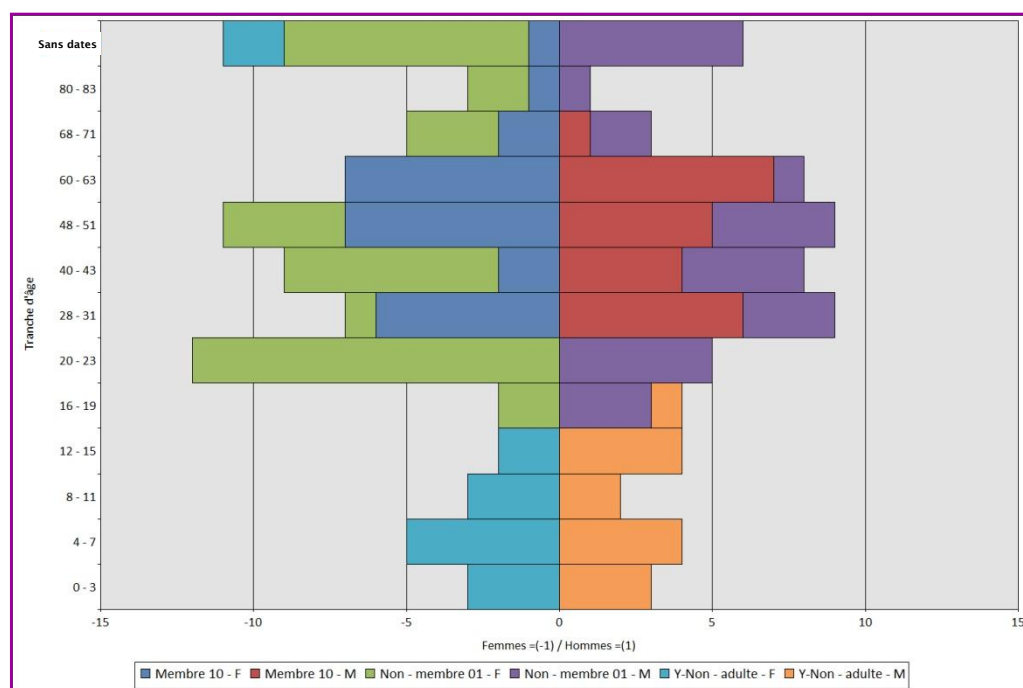
Aujourd'hui il se prépare à un nouveau défi dans un ministère d'implantation d'église dans son Valais natal, laissant un poste vacant.

L'Assemblée missionnaire de Delémont est en route ...



Pyramide des âges

Répartition des hommes et des femmes par groupes d'âge et relation membres ou amis



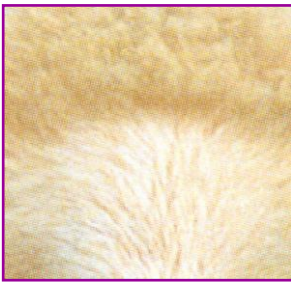
Origine des membres

Nationale :

Principalement Suisse ; France ; Ile Maurice ; Italie ;
Allemagne ; ...

Religieuse :

Eglise pour Christ ; Catholicisme ; Protestantisme ;
Action biblique ; Eglise Libre ; Baptiste ; Mennonites ;
Pentecôtiste ; ...

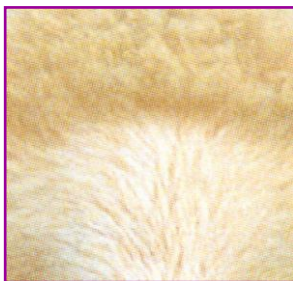


Confession de foi

L'Assemblée confesse l'inspiration totale de la Bible (66 livres canoniques) par le Saint-Esprit. Elle lui reconnaît un caractère exclusif en matière de révélation divine et, de ce fait, croit en la nécessité, pour chaque être humain, de la lire et de l'étudier.

Elle confesse en particulier

- a) L'existence d'un Dieu éternel unique, manifesté en trois personnes, soit le Père, le Fils Jésus-Christ et le Saint-Esprit, par qui l'univers entier et ce qu'il renferme ont été créés
- b) La chute de l'humanité en Adam, la corruption totale de la nature humaine et la justification du pécheur par la seule foi en Jésus-Christ
- c) L'incarnation (conception miraculeuse par le Saint-Esprit) du Fils de Dieu, son sacrifice expiatoire pour l'humanité déchue, sa résurrection corporelle d'entre les morts, son ascension triomphale, son ministère de médiateur et d'intercesseur, son prochain retour en vue de l'établissement de son royaume visible
- d) L'oeuvre du Saint-Esprit dans la conviction de péché, la repentance, la conversion, la nouvelle naissance et la sanctification
- e) L'institution divine du baptême d'eau (immersion) et du repas du Seigneur (Sainte Cène)
- f) L'unité de l'Église, corps de Christ, formée par les êtres humains nés de nouveau
- g) L'existence de Satan, ange déchu, ennemi suprême de Dieu et de l'humanité, qui est à l'origine de la chute
- h) La résurrection des morts, le jugement final de l'humanité par Jésus-Christ, le salut éternel des rachetés et la condamnation éternelle des incroyants.



Structure de l'église

- Assemblée d'église
 - Conseil pastoral
 - Conseil d'église
 - Comité de gestion
 - Groupes d'activités
 - Ecoles du dimanche
 - Catéchisme
 - Groupe de jeunes
 - Groupe des aînés
 - Groupe animation
 - Musique et louange
 - Cellules de maisons

Situation des locaux

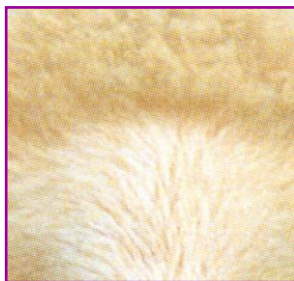
Situés au sud-ouest de la ville en zone industrielle, nos locaux sont accessibles en voiture.

Parking disponible.

La gare est à 20 mn. de marche.



Nous disposons d'une grande salle, d'une cuisine, d'un bureau pour le pasteur, de deux salles d'école du dimanche et d'une garderie.



La fédération UAM



L'Union des Assemblées Missionnaires (UAM) a été créée en 1967. Elle est l'organisation faitière d'assemblées évangéliques locales. Celles-ci ont comme dénominateur commun leur volonté d'annoncer l'Évangile de Jésus-Christ et le souci de la croissance spirituelle de leurs membres. Elles ont la liberté d'organiser leurs rencontres et leur structure locale.

En 1999, une restructuration a abouti. Cela signifie une plus grande autonomie et responsabilisation des églises membres.

L'UAM compte environ 70 communautés dont la plupart sont localisées en Suisse alémanique. En Suisse romande, elle en regroupe cinq.

Il existe une pastorale romande qui regroupe pasteurs et anciens des églises de Suisse romande. Elle est convoquée 2 fois par année.

Le rôle de l'UAM est d'être au service des églises locales en les déchargeant de tâches administratives.

Elle permet aussi de regrouper des forces afin d'offrir toute une palette d'activités communes (séminaires, conférences, camps d'enfants et de jeunes, etc...).

Une partie importante de son activité est l'envoi, le soutien et le suivi de missionnaires en France, en Italie et en Autriche. Ces pionniers cherchent à implanter des églises dans des régions où le témoignage évangélique est ignoré.

L'UAM édite un mensuels d'édification et d'informations en allemand.

Un carnet de prière, en français, est édité chaque mois.

Informations complémentaires

Sites Web

www.amdelemont.ch

Site de l'église locale

www.vfmq.ch

Site de la fédération UAM (en allemand)

www.jura.ch

Vous renseignera sur la vie régionale. Calendrier des manifestations, portail des communes etc.

Adresse de contact

Si ce ministère pastoral vous intéresse, votre candidature est la bienvenue.

Veillez adresser votre dossier, accompagné des pièces usuelles à :

Assemblée missionnaire
Postulations
rue St-Maurice 30g,
CH-2800 Delémont

Pour tout renseignement complémentaire vous pouvez contacter M. Marc Haenni, ancien de l'église :

Tél: +41 (0)79 632 33 12

Mail: mshaenni@bluewin.ch